

Bilancio Sociale GRUPPO SILIS- Società Cooperativa Sociale a Mutualità Prevalente

Bilancio sociale predisposto ai sensi dell'art.9 co.2 del DLgs 3.7.2017 n.112

Parte introduttiva

Introduzione

Le pagine che seguono sono il Bilancio Sociale di Gruppo SILIS- Società Cooperativa Sociale a Mutualità Prevalente dell'anno 2023. La cooperativa Gruppo SILIS si prefigge di comunicare all'esterno in modo semplice e sintetico, ma efficace e chiaro, i principali esiti dell'attività realizzata nel 2023.

Certificazioni, modelli, e qualifiche della cooperativa (Qualità, Sa8000, Rating di legalità, Sistema organizzativo 231...)
Sistema di Qualità ISO 9001:2015

La lettera del Presidente

Carissimi tutti,

quello che di seguito presentiamo è il bilancio sociale 2023, rivolto, *in primis*, a tutte le persone coinvolte, a vario titolo, nella nostra Cooperativa e a tutti i soggetti portatori di interesse. Questo bilancio, con il quale si resoconta la nostra attività, consente di rendere conto della missione, degli obiettivi, delle strategie e delle attività. Tale bilancio è stato redatto allo scopo di:

- favorire la comunicazione interna ed esterna con i portatori di interesse di riferimento
- concentrarsi sugli aspetti sociali in coerenza con la connotazione della nostra organizzazione, quale cooperativa sociale
- informare all'esterno rispetto al ruolo svolto dalla nostra cooperativa.

Identità

Presentazione e dati Anagrafici

Ragione Sociale

GRUPPO SILIS- SOCIETÀ COOPERATIVA SOCIALE A MUTUALITÀ PREVALENTE

Partita IVA
13017901003

Codice Fiscale e n.iscr. al Registro Imprese
13017901003

Forma Giuridica
SC

Settore di attività prevalente (ATECO)
855990

Numero REA
RM- 1417860

Numero di iscrizione all'albo delle cooperative
C103908

Data di iscrizione: 19/09/2014

Anno Costituzione
2016

Tipologia attività

Descrizione attività svolta

La Cooperativa opera nel settore relativo alla Lingua dei Segni Italiana (da qui in avanti "LIS"), in particolare, esercita le seguenti attività:

- la promozione e il riconoscimento del diritto all'uso della LIS e della cultura sorda nonché la diffusione della lingua e della cultura attraverso la realizzazione di corsi di LIS e non solo,
- la ricerca sulla LIS e la realizzazione di corsi di LIS e di altre lingue vocali o segnate
- l'organizzazione di seminari, convegni, incontri, manifestazioni che abbiano per oggetto la lingua e la cultura dei sordi
- la realizzazione di servizi di interpretariato LIS/ITA e viceversa così come per altre lingue dei segni e vocali, in qualsiasi contesto pubblico o privato
- l'istituzione di scuole per l'insegnamento della LIS
- la progettazione e la realizzazione di progetti innovativi volti alla promozione e al sostegno delle abilità delle persone sorde in qualunque ambito
- il favorire la ricerca scientifica sulle lingue dei segni e le lingue vocali, anche in collaborazione con altri organismi, al fine di migliorare la qualità dei servizi offerti
- ecc.

Principale attività svolta

Corsi di formazione alla Lingua dei Segni Italiana (LIS)

Regioni

Lazio

Province

Roma

Sede Legale

Indirizzo

Via dei Salentini
17/19

C.A.P.

00185

Regione

Lazio

Provincia

Roma

Comune

Roma

Telefono

0644239886

Email

cooperativagrupposilis@pec.it

Sito Web

www.grupposilis.it

Storia dell'Organizzazione

Breve storia dell'organizzazione della nascita al periodo di rendicontazione

La Cooperativa Sociale Gruppo SILIS è nata nel 2014 allo scopo di perseguire l'interesse generale della comunità alla promozione umana e all'integrazione sociale dei cittadini, soci e non soci, con particolare riferimento ai soggetti socialmente svantaggiati. Si propone inoltre di migliorare le condizioni economiche sociali, formative dei soci, procurando loro una migliore occupazione lavorativa.

La sordità è una disabilità invisibile, e in quanto tale le si presta poca attenzione.

Le persone sorde in Italia, invece, sono tante e lottano da sempre per ritagliarsi il proprio spazio nella società. Per questi motivi, nasce la Cooperativa Gruppo SILIS, che vuole rendere visibile ciò che molti non riescono a vedere.

L'attività di diffusione e informazione della lingua dei segni e della cultura della comunità ad essa collegata viene realizzata attraverso l'organizzazione di corsi di formazione, di sensibilizzazione e aggiornamento rivolti a docenti sordi che, in quanto madrelingua, sono le figure professionali qualificate per l'insegnamento. Si occupa inoltre, di divulgare informazioni su web o attraverso i social media, di svolgere attività di ricerca e di creare occasioni di scambio interculturale anche ludiche per promuovere l'integrazione sociale.

Il Gruppo SILIS è dunque una cooperativa sociale, composta in maggioranza da donne sorde e udenti, che opera per l'abbattimento delle barriere comunicative e per far fronte alle difficoltà che le persone sorde riscontrano nell'accedere al mondo del lavoro e alla vita sociale.

Attualmente è impegnata nella realizzazione di traduzione e sottotitolazione di eventi e attività che riguardano la comunità sorda; organizza seminari informativi su temi inerenti la ricerca sulla Lingua dei Segni e le figure professionali che lavorano con le persone sorde, corsi per imparare la Lingua dei Segni.

Mission, vision e valori

Mission, finalità, valori e principi della cooperativa

L'Associazione si propone la promozione del riconoscimento del diritto all'uso della Lingua dei Segni Italiana (LIS); la diffusione della conoscenza della lingua e della cultura dei sordi, l'insegnamento della Lingua dei Segni Italiana e la ricerca su di essa. La cooperazione con altri centri di studio, italiani ed esteri, che svolgano la loro attività di ricerca sulla Lingua dei Segni; la formazione di insegnanti, di operatori e di interpreti della Lingua dei Segni Italiana, l'organizzazione di corsi di formazione e aggiornamento attraverso l'uso della Lingua dei Segni Italiana, la consulenza per l'attuazione di programmi che abbiano per oggetto la lingua e la cultura dei sordi.

Partecipazione e condivisione della mission e della vision

Sulla base di quanto espresso in precedenza, la nostra Cooperativa ritiene fondamentale collaborare e condividere il più possibile iniziative che mirino al raggiungimento degli obiettivi previsti.

Governance

Sistema di governo

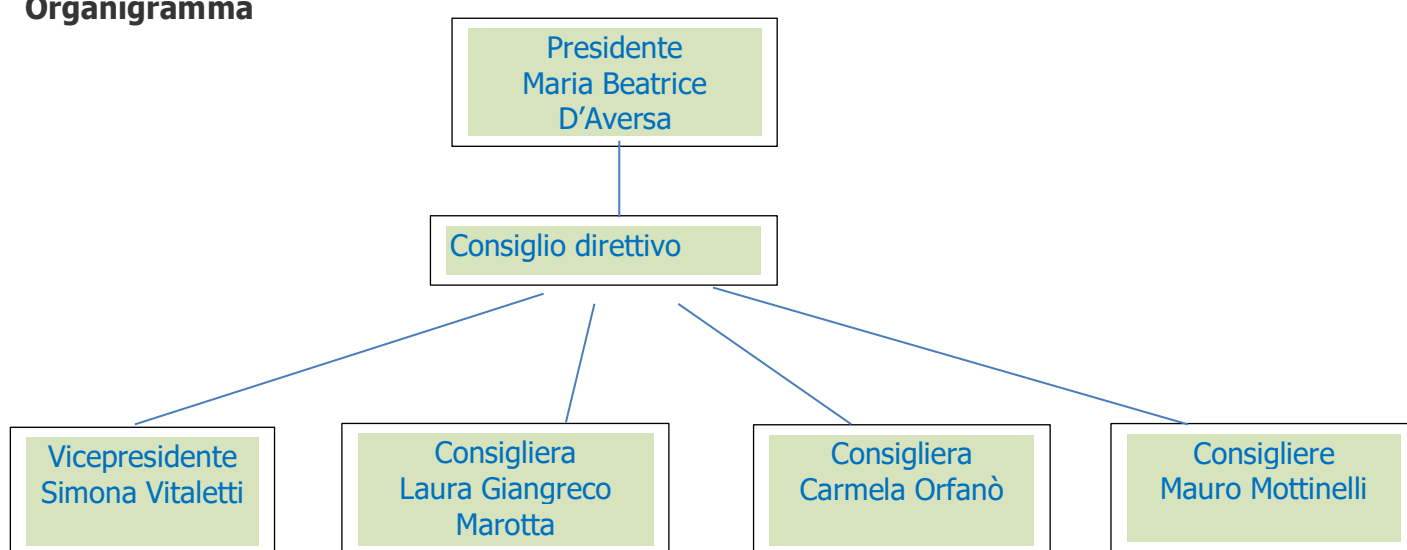
I Soci formano l'Assemblea che decide le linee guida politiche e programmatiche della Cooperativa. L'Assemblea dei Soci nomina il Consiglio d'Amministrazione e l'organo di controllo.

Il Consiglio d'Amministrazione al suo interno nomina il Presidente, il Vice Presidente e decide le linee guida e programmatiche della cooperativa. Il Consiglio d'Amministrazione è l'organo con poteri esecutivi, provvede in conformità alla legge e allo statuto alla gestione della società, predisporre i regolamenti interni della Cooperativa, la cui approvazione è di competenza dell'assemblea dei soci, redige il bilancio d'esercizio.

Dura in carica tre esercizi sociali, essi scadono alla data dell'Assemblea convocata per l'approvazione del bilancio relativo all'ultimo esercizio della loro carica e viene nominato dall'Assemblea dei Soci.

Il Presidente è il referente di tutta la base sociale e del personale.

Organigramma



Certificazioni, modelli, e qualifiche della cooperativa (Qualità, Sa8000, Rating di legalità, Sistema organizzativo 231...)

Sistema di Qualità ISO 9001:2015

Responsabilità e composizione del sistema di governo

La cooperativa è diretta da un Consiglio di amministrazione composta da 5 membri, Presidente, Vice-Presidente e 3 Consiglieri.

Responsabilità e composizione del sistema di governo

Nominativo D'Aversa Maria Beatrice	Carica ricoperta Presidente del CDA	Data prima nomina 08/03/2021	Periodo in carica 3 esercizi
Nominativo Vitaletti Simona	Carica ricoperta Vicepresidente del CDA	Data prima nomina 08/03/2021	Periodo in carica 3 esercizi
Nominativo Orfanò Carmela	Carica ricoperta Consigliera	Data prima nomina 08/03/2021	Periodo in carica 3 esercizi
Nominativo Giangreco Marotta Laura	Carica ricoperta Consigliera	Data prima nomina 08/03/2021	Periodo in carica 3 esercizi
Nominativo Mottinelli Mauro	Carica ricoperta Consigliere	Data prima nomina 08/03/2021	Periodo in carica 3 esercizi

Focus su presidente e membri del CDA

Presidente e legale rappresentante in carica

Nome e Cognome del Presidente

Maria Beatrice D'Aversa

Durata Mandato (Anni)

3 esercizi

Consiglio di amministrazione

Durata Mandato (Anni)

N.° componenti persone fisiche

Numero mandati dell'attuale

3

5

Cda

1

Maschi

1

Totale Maschi

%20

Femmine

4

Totale Femmine

%80

da 41 a 60 anni

5

Totale da 41 a 60 anni

%100

oltre 60 anni

0

Totale oltre 60 anni

%0

Nazionalità italiana

5

Totale Nazionalità italiana

%100

Partecipazione

Vita associativa

La comunicazione con i Soci è uno strumento di lavoro costante e continuativo. Oltre alle riunioni dell'Assemblea e del Consiglio di Amministrazione, in Cooperativa c'è l'abitudine di riunioni informali, destinate a risolvere i problemi immediati nei lavori che si presentano nel quotidiano.

Numero aventi diritto di voto

10

Vantaggi di essere socio

Essere socio della nostra Cooperativa significa condividere i valori del mondo cooperativo. Essere soci di una cooperativa significa condividere anche la vita sociale e partecipare attivamente ai momenti di socializzazione e dedicando alla cooperativa tempo e risorse.

Tutti i nostri soci hanno la possibilità di esprimere la loro professionalità nei diversi settori di attività. Si è soci in una dimensione organizzativa democratica, in un ambiente privo di ogni forma di discriminazione, che esalta le diversità individuali allo scopo di uno sviluppo sociale trasparente e inclusivo.

Numero e Tipologia soci

Focus Tipologia Soci

Soci Lavoratori

10

Soci Svantaggiati

7

Soci Persone Giuridiche

0

Focus Soci persone fisiche

Genere

Maschi	3	%30
Femmine	7	%70

Totale 10**Età**

fino a 40 anni	4	%40
Dai 41 ai 60 anni	5	%50
Oltre 60 anni	1	%10

Totale 10**Nazionalità**

Nazionalità italiana	10	%100.00
-----------------------------	----	---------

Totale 10**Studi**

Scuola media superiore	10	%100
Scuola media inferiore	0	%0

Totale 10**Soci svantaggiati per tipologia svantaggio, genere, età, titolo di studio, nazionalità**

Detenuti ed ex detenuti Maschi	Detenuti ed ex detenuti Femmine	Totale	Percentuale	Percentuale
0	0	0	Maschi	Femmine
			0.00	0.00

Disabili fisici Maschi	Disabili fisici Femmine	Totale	Percentuale	Percentuale
0	0	0	Maschi	Femmine
			0.00	0.00

Disabili psichici e sensoriali Maschi 3	Disabili psichici e sensoriali Femmine 4	Totale 7	Percentuale Maschi %42.86	Percentuale Femmine %57.14
Minori Maschi 0	Minori Femmine 0	Totale	Percentuale Maschi 0.00	Percentuale Femmine 0.00
Pazienti psichiatrici Maschi 0	Pazienti psichiatrici Femmine 0	Totale	Percentuale Maschi 0.00	Percentuale Femmine 0.00
Tossicodipendenti / Alcolisti Maschi 0	Tossicodipendenti / Alcolisti Femmine 0	Totale	Percentuale Maschi 0.00	Percentuale Femmine 0.00
				Totale 7.00
fino a 40 anni 0	Dai 41 ai 60 anni 6	oltre i 60 anni 1		
%0.00	%85.71	%14.29		
				Totale 7.00
Nazionalità italiana 7	Europea non italiana 0	Extraeuropea 0		
%100.00	%0.00	%0.00		
				Totale 7.00
Laurea 3	Scuola media superiore 4	Scuola media inferiore 0	Scuola elementare 0	Nessun titolo 0
%42.86	%57.14	%0.00	%0.00	%0.00
				Totale 7.00

Anzianità associativa

Da 0 a 5 anni	Da 6 a 10 anni	Da 11 a 20 anni	Oltre 20 anni	
1	6	0	0	
%14.29	%85.71	%0.00	%0.00	
				Totale
				7.00

Occupazione: sviluppo e valorizzazione dei lavoratori

Politiche del lavoro e salute e sicurezza, contratti di lavoro applicati

La Cooperativa non ha dipendenti e collabora con docenti e professionisti con partita IVA i quali ricevono e controfirmano lettere di incarico per i singoli corsi o le singole lezioni.

Volontari e tirocinanti (svantaggiati e non)

Volontari Svantaggiati Maschi	Volontari Svantaggiati Femmine	Volontari NON Svantaggiati Maschi	Volontari NON Svantaggiati Femmine
0	0	0	0
Totale svantaggiati 0		Totale non svantaggiati 0	
Tirocinanti Svantaggiati Maschi	Tirocinanti Svantaggiati Femmine	Tirocinanti NON Svantaggiati Maschi	Tirocinanti NON Svantaggiati Femmine
0	0	0	0
Totale svantaggiati 0		Totale non svantaggiati 0	

Formazione

Tipologia e ambiti corsi di formazione

La formazione è uno dei punti importanti per la nostra Cooperativa, le attività di formazione coinvolgono tutto il personale. Nell'anno 2021 si sono svolti i seguenti corsi:

- 4/10/2021: Addestramento circa il coordinamento dei corsi LIS annuali e intensivi; Lezioni teoria e pratica e tirocinio; Documentazioni certificative di avvenuto tirocinio; Stima dell'inizio e della fine dei corsi; Redazione dei calendari didattici mensili; Varie ed eventuali.
- 11/10/2021: Approfondimenti normativi e adempimenti necessari; strumenti gestionali certificabili quali la valutazione dei candidati per posizioni lavorative aperte e la valutazione del rendimento dei discenti; rischi legati all'implementazione del nuovo corso in partenza a gennaio 2022.
- 13/10/2021: Formazione sui seguenti temi: Sistema di Gestione Qualità, Contesto dell'organizzazione, Leadership; Politica; Pianificazione; Azioni per affrontare rischi ed opportunità; Obiettivi per la Qualità e pianificazione per il loro raggiungimento....
- 21/10/2021: Corrette misure igieniche da adottare per prevenire il contagio da Covid-19; misure di sicurezza da attuare per ridurre il contagio da Covid-19; corretto utilizzo dei dispositivi di protezione; gestione dei rifiuti in azienda; verifica della certificazione verde Covid-19 che gli studenti sono tenuti ad esibire prima dell'accesso agli spazi scolastici.
- 18/11/2021: Strumenti e strategie per migliorare i processi, i prodotti, i servizi e la performance generale del sistema di qualità; metodologie per velocizzare e semplificare i processi.

Attività e qualità di servizi

Descrizione

La Cooperativa opera nell'interesse della comunità segnante, attraverso attività che promuovono la diffusione, l'insegnamento e la ricerca sulla LIS. Ogni anno attiva corsi di insegnamento della lingua articolati su 4 livelli, corsi professionalizzanti da assistenti alla comunicazione e interpreti LIS. Per farlo si avvale della professionalità di insegnanti e professionisti con grande esperienza. Si occupa inoltre di fornire servizi di interpretariato italiano/LIS in svariati settori con la collaborazione di un bacino di interpreti altamente qualificati.

Carattere distintivo nella gestione dei servizi

I servizi prodotti dalla cooperativa sono sempre stati riconosciuti dai committenti di qualità e professionalità, da considerare che la cooperativa Gruppo SILIS è in possesso di Certificazioni di qualità ISO 9001:2015.

Annualmente gli enti certificatori controllano se le procedure adottate sia per la parte di lavoro ordinaria sia per la parte amministrativa sono corrette.

Rapporto con la Pubblica Amministrazione

Il Gruppo SILIS è iscritto alla piattaforma MEPA attraverso la quale stipula contratti con le Pubblica Amministrazione che commissiona servizi di interpretariato.

Impatti ambientali

Le attività svolte dalla cooperativa non hanno impatti ambientali.

Situazione Economico-Finanziaria

Attività e obiettivi economico-finanziari

Situazione economica, finanziaria e patrimoniale

Stato patrimoniale micro

	31-12-2023	31-12-2022
Stato patrimoniale		
Attivo		
B) Immobilizzazioni		
II - Immobilizzazioni materiali	1.899	1.376
Totale immobilizzazioni (B)	1.899	1.376
C) Attivo circolante		
II - Crediti		
esigibili entro l'esercizio successivo	3.633	3.275
esigibili oltre l'esercizio successivo	5.289	5.289
imposte anticipate	-	1.623
Totale crediti	8.922	8.564
IV - Disponibilità liquide	11.273	12.889
Totale attivo circolante (C)	20.195	21.453
Totale attivo	22.094	22.829
Passivo		
A) Patrimonio netto		
I - Capitale	2.500	2.500
IV - Riserva legale	7.874	7.874
VI - Altre riserve	17.761	17.761
VIII - Utili (perdite) portati a nuovo	(6.743)	(4.140)
IX - Utile (perdita) dell'esercizio	(99)	(2.630)
Totale patrimonio netto	21.293	21.392
B) Fondi per rischi e oneri	801	1.292
D) Debiti		
esigibili entro l'esercizio successivo	-	145
Totale debiti	-	145
Totale passivo	22.094	22.829

Conto economico micro

	31-12-2023	31-12-2022
Conto economico		
A) Valore della produzione		
1) ricavi delle vendite e delle prestazioni	91.214	110.422
Totale valore della produzione	91.214	110.422
B) Costi della produzione		
7) per servizi	74.218	90.204
8) per godimento di beni di terzi	14.694	20.994
10) ammortamenti e svalutazioni		
b) ammortamento delle immobilizzazioni materiali	561	344
Totale ammortamenti e svalutazioni	561	344
14) oneri diversi di gestione	1.037	165
Totale costi della produzione	90.512	111.707
Differenza tra valore e costi della produzione (A - B)	702	(1.285)
C) Proventi e oneri finanziari		
17) interessi e altri oneri finanziari		
altri	-	26
Totale interessi e altri oneri finanziari	-	26
Totale proventi e oneri finanziari (15 + 16 - 17 + - 17-bis)	-	(26)
Risultato prima delle imposte (A - B + - C + - D)	702	1.311
20) Imposte sul reddito dell'esercizio, correnti, differite e anticipate		
imposte correnti	801	1.292
Totale delle imposte sul reddito dell'esercizio, correnti, differite e anticipate	801	1.292
21) Utile (perdita) dell'esercizio	(99)	2.603

Il 2023 è stato un anno in cui si è verificata una riduzione del ricavo totale rispetto all'anno precedente. Nonostante le criticità, la Cooperativa ha continuato a perseguire i suoi obiettivi, impegnandosi ad individuare gli strumenti, le modalità, le tecniche e le risorse umane che siano ritenuti a tal fine necessari, e che abbiano, quindi, il fine ultimo di accrescere la qualità del lavoro congiuntamente al benessere di tutti coloro che lavorano nella Cooperativa e la soddisfazione dei Clienti.

Obiettivi economici prefissati

La Cooperativa si propone l'obiettivo di continuare a mantenere i rapporti con le Pubbliche Amministrazioni e di diversificare l'attività al fine di garantire continuità e le migliori condizioni operative per i propri soci.

Obiettivi Sviluppo Sostenibile SDGs

Obiettivi Sviluppo Sostenibile SDGs

Obiettivo 8- Lavoro dignitoso e crescita economica: incentivare una crescita economica duratura, inclusiva e sostenibile, un'occupazione piena e produttiva e un lavoro dignitoso per tutti.

Coinvolgimento degli stakeholder

Attività di coinvolgimento degli stakeholder

Passando agli stakeholders esterni, distinguiamo tra: enti pubblici e privati con i quali si opera su commesse specifiche, istituti bancari; committenti che richiedono i servizi da noi offerti; fornitori di materie prime utili all'esercizio delle nostre attività.

Innovazione

Cooperazione

Il valore cooperativo

La nostra Cooperativa ha lo scopo di perseguire l'interesse generale della comunità alla promozione umana e all'integrazione sociale dei cittadini, soci e non soci, con particolare riferimento ai soggetti socialmente svantaggiati. Essa si propone lo svolgimento delle attività finalizzate all'inserimento lavorativo di persone svantaggiate. La Cooperativa non ha scopo di lucro e si propone di migliorare le condizioni economiche, sociali, formative dei soci, procurando loro un'occupazione lavorativa attraverso la gestione in forma di impresa di servizi.

Obiettivi di miglioramento strategici

Obiettivi di miglioramento strategici

La Cooperativa Gruppo SILIS si pone l'obiettivo di un costante miglioramento. Intende migliorare sempre di più i processi di realizzazione del proprio servizio e persegue tale obiettivo di miglioramento attraverso gli strumenti del Sistema Qualità di cui è in possesso nonché con le azioni definite per i suoi obiettivi e da quanto emerso nelle analisi dei rischi/opportunità.

Inoltre, la Cooperativa si impegna nuovamente a rivolgere le proprie azioni verso un miglioramento di:

- Implementazione il Sistema Qualità secondo la norma ISO 9001:2015
- Utilizzazione degli strumenti del Sistema Qualità
- Crescita, sensibilizzazione e responsabilizzazione continua delle proprie risorse umane
- Monitoraggio, aggiornamento ed adeguamento costante dei prezzi dei propri servizi per rispondere alle forti pressioni della concorrenza
- Maggiore flessibilità dell'impresa sia in termini di programmazione, risposta a richieste urgenti, sia in termini di piccole attività che si correlano a domande urgenti in accordo con le richieste della clientela
- Investimento in termini di risorse temporali e di energia sull'attività commerciale in qualsiasi modo possibile

OBIETTIVO	Breve descrizione dell'obiettivo e delle modalità che verranno intraprese per raggiungerlo	Entro quando verrà raggiunto
Consolidare l'offerta formativa della Scuola	Consolidare la partnership con docenti qualificati per tenere sempre alto lo standard di qualità dei corsi. Maggiore pubblicizzazione dei corsi. Perfezionamento del materiale didattico fornito ai corsisti al fine di migliorare la soddisfazione del cliente.	Breve termine
Mantenere la qualifica ISO a lungo nel tempo	Mantenere la conformità dei sistemi di gestione dei processi aziendali a standard dettati da specifiche norme tecniche.	Medio termine
Accreditamento e riconoscimento da parte del MIUR della Scuola a livello nazionale		Lungo termine

